

学びの可視化と授業改善

横浜市教育委員会事務局
学校教育部長 丹羽 正昇



丹羽 正昇 Masanori Niwa

横浜市教育委員会事務局 学校教育部長

横浜市立小学校教諭、横浜市教育委員会事務局指導主事、東
汲沢小学校校長を経て、2024年4月より横浜市教育委員会
事務局 教育課程推進室長を務め、2025年4月からは学校
教育部長として現職に従事している。

学びの可視化

- 横浜市の学習ダッシュボード 横浜St☆dy Navi

授業改善

- 横浜St☆dy Navi × 横浜市学力・学習状況調査
- 横浜St☆dy Navi × 社会情動的コンピテンシー

基礎自治体として国内最多の学校数

人口(2024.12.1)

377万 1,005人

学校数(2024.4.1)

505校

世帯数(2024.12.1)

181万 9,632世帯

児童生徒数(2024.5.1)

25万 6,206人

教職員数(2024.5.1)

2万 1,379人

小学校	336校
中学校	144校
義務教育学校	3校
高等学校	9校
特別支援学校	13校

多様な児童生徒に対し、各校種において、
地域の実情に応じた特色ある教育活動を展開

他に類のない規模



1 教育委員会

児童生徒**25万人**

- 一人一台端末時代での可能性
25万人児童生徒の**データ価値**
2万人の**教職員の多様な知見**
共創のポテンシャルに溢れている



児童生徒**25万人**

- SNS時代 コンプラ制御の難しさ
505校の学校の**信頼性の確保**
注目され**厳しい目**に晒される

【学びの可視化】

横浜市の学習ダッシュボード
横浜St☆dy Navi

学習ダッシュボード 「横浜St☆dy Navi」 3つのポイント！

1 ビッグデータ化

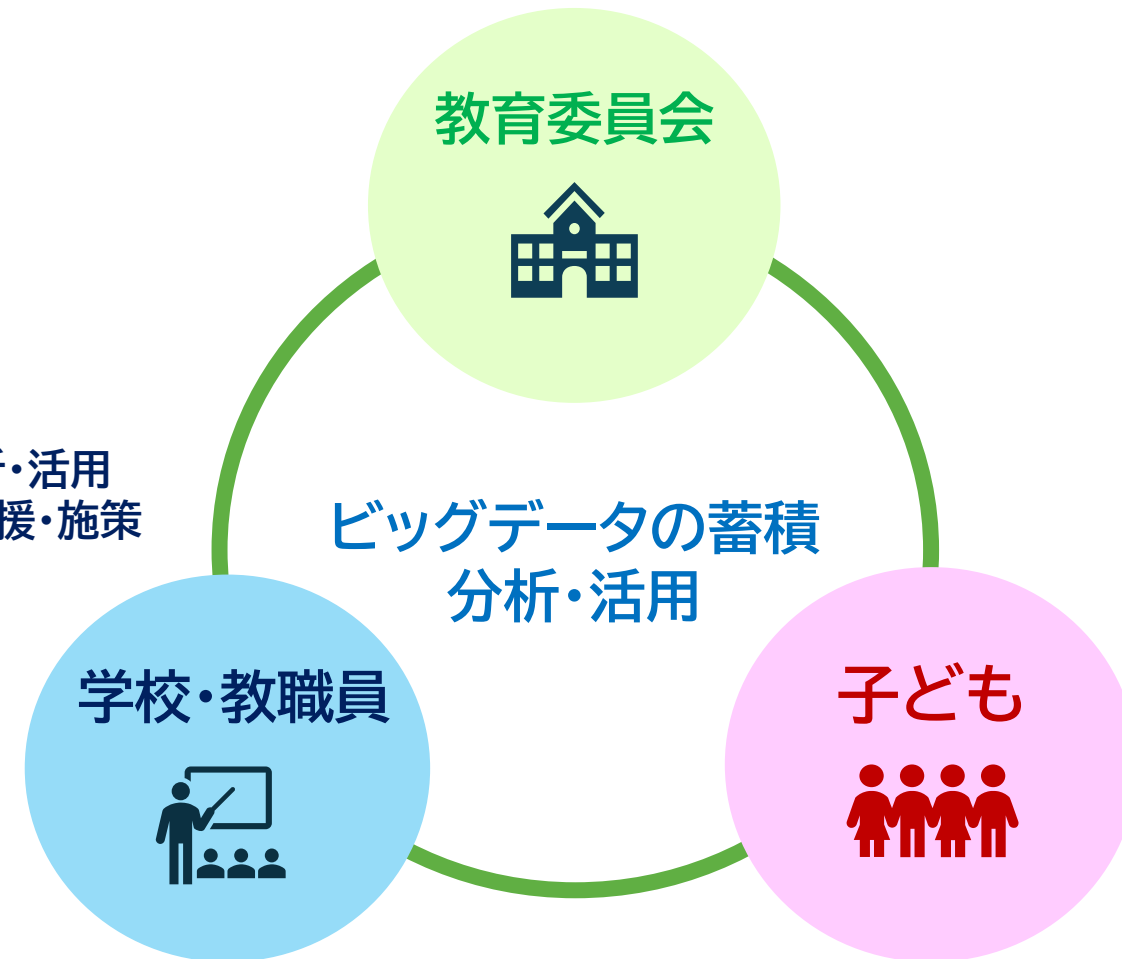
全国最大規模の教育データ基盤を形成

2 エビデンス化

こども・学校・教育委員会の3者をつなぎ、それぞれがデータを分析・活用
共創からなる教育データサイエンス・ラボでの研究・分析により、支援・施策
を展開

3 スパイラル化

横浜方式の教育EBPMのサイクルにより、データの価値を子ども
に還元



1 ビッグデータ化 収集・累積

全国最大規模の教育データ基盤を形成

25万人の児童生徒一人一台端末とネットワークのつながりを活かす

圧倒的な規模のデータ量

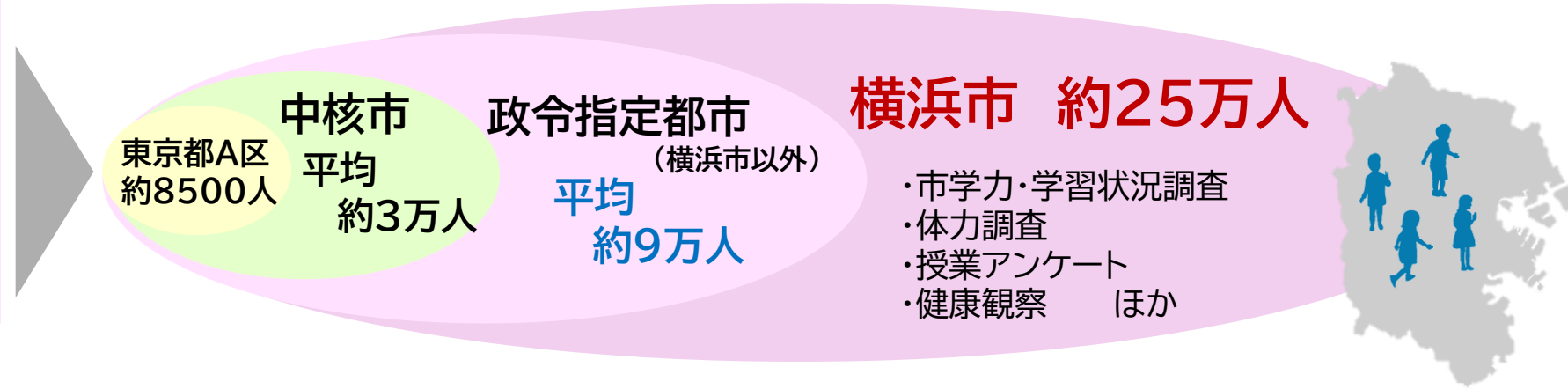
25万人児童生徒の学習、意欲、健康などのデータがクラウドに、安全かつ円滑に蓄積

時系列データの累積・解析による将来予測

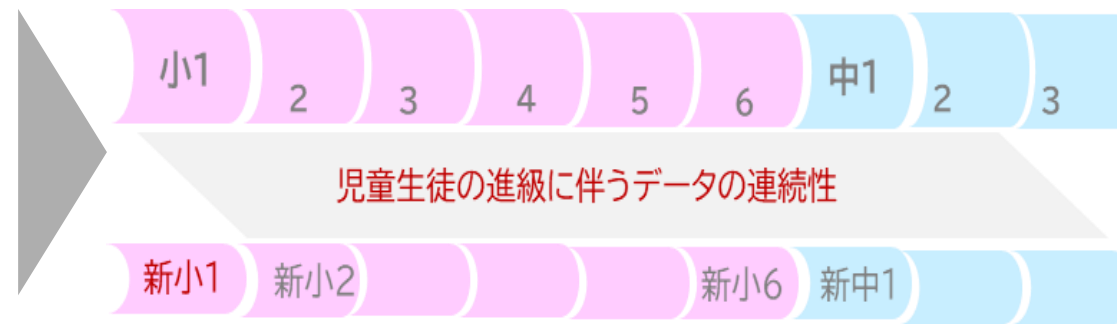
時系列データが累積することで、エビデンスの精度を上げ、個々の学びの状態に応じた効果的な指導が可能

児童生徒数の比較

➡ 一貫した信頼できるデータの収集ができる、他に類をみないフィールドの価値



➡ 9年間の学びと心の成長や変化、学習環境等との相関性を裏付けるデータの価値



例えば、市学力・学習状況調査のデータだったら・・・

1年間で	25万人分	
5年間で	125万人分	
10年間で	250万人分	

平成17年度の調査開始から 500万人分！

2 エビデンス化 共創・分析

子ども・学校・教育委員会の3者がつながる 共創による横浜教育データサイエンス・ラボの立ち上げ

共創による
データ分析

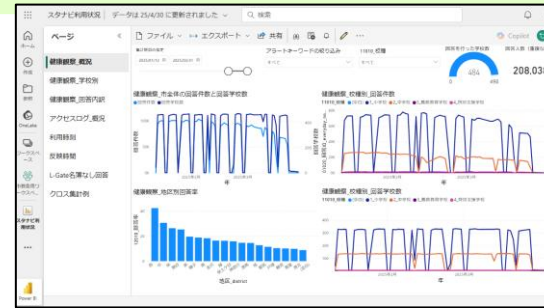
横浜教育データサイエンス・ラボ
大学・企業・教職員・教育委員会による共創

【R6 研究テーマ】
・横浜モデル
・AIドリル×算数・数学の学力

様々な視点から分析した
子どもの電子カルテを
活用

- ・子ども理解が深まる
- ・個に応じた指導・支援が可能

学校・教職員



データの価値を子ども・学校に還元



自己調整能力の向上

学力や健康のデータから、
自分に合った学び方や教材が
分かる

- ・主体的に学ぶ習慣が身に付く
- ・自ら学びをデザイン

子ども



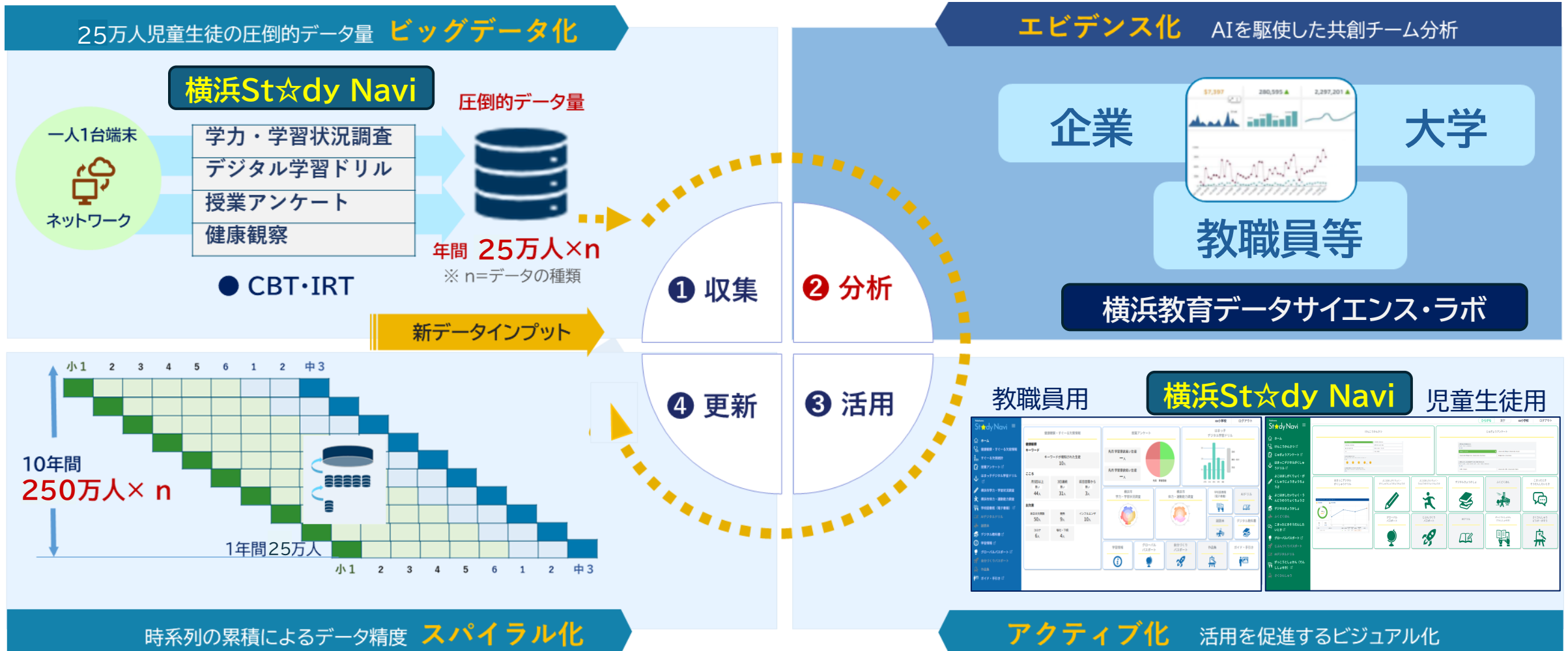
- ・子どもの学びに気づきを与える
- ・子どもの学びをアシスト

3 スパイラル化

加工・更新

横浜方式の教育EBPMのサイクルにより、
データの価値を子どもに還元

収集、分析、活用、更新のサイクルを回し、一人ひとりの個性に応じた教育を実現





【教職員画面】

【児童生徒用画面】

Yokohama St☆dy Navi

ホーム

健康観察・すぐーる欠席情報

すぐーる欠席統計

授業アンケート

はまっ子デジタル学習ドリル

横浜市学力・学習状況調査

横浜市体力・運動能力調査

学校図書館（電子書籍）

AIデジタルドリル

副読本

デジタル教科書

学習情報

グローバルパスポート

自分づくりパスポート

xx小学校

ログアウト

健康観察・すぐーる欠席情報

健康観察

キーワード

キーワードが検知された生徒
10人

ここ

月5回以上
悪い
44人

3日連続
悪い
31人

前日回答から
悪い
3人

出欠席

本日の欠席数
50人

発熱
9人

インフルエンザ
10人

コロナ
6人

嘔吐・下痢
4人

横浜市の
学力・学習状況調査

横浜市の
体力・運動能力調査

授業アンケート

はまっ子
デジタル学習ドリル

学校図書館
(電子書籍)

副読本

デジタル教科書

AIドリル

ガイド・手引き

学習情報

グローバル
パスポート

自分づくり
パスポート

作品集

横浜市教育委員会
公式note

Yokohama St☆dy Navi

ホーム

けんこうかんさつ

じゅぎょうアンケート

はまっ子デジタルがくしゅうドリル

よこはましがくりょく・がくしゅうじょうきょうりょうさ

よこはましがくりょく・がくしゅうじょうきょうりょうさ

よこはましがくりょく・がくしゅうじょうきょうりょうさ

デジタルきょうかしょ

ふくどくほん

こまっときそうだんしたいとき

はまっ子デジタルがくしゅうドリル

よこはましがくりょく・がくしゅうじょうきょうりょうさ

よこはましがくりょく・がくしゅうじょうきょうりょうさ

デジタルきょうかしょ

ふくどくほん

こまっときそうだんしたいとき

グローバルパスポート

じぶんづくりパスポート

AIデジタルドリル

がっこうとしょかん（でんししよせき）

さくひんしゅう

ひらがな

漢字

xx小学校

ログアウト

けんこうかんさつ

じゅぎょうアンケート

はまっ子デジタルがくしゅうドリル

よこはましがくりょく・がくしゅうじょうきょうりょうさ

よこはましがくりょく・がくしゅうじょうきょうりょうさ

よこはましがくりょく・がくしゅうじょうきょうりょうさ

デジタルきょうかしょ

ふくどくほん

こまっときそうだんしたいとき

はまっ子デジタルがくしゅうドリル

よこはましがくりょく・がくしゅうじょうきょうりょうさ

よこはましがくりょく・がくしゅうじょうきょうりょうさ

デジタルきょうかしょ

ふくどくほん

こまっときそうだんしたいとき

グローバルパスポート

じぶんづくりパスポート

AIデジタルドリル

がっこうとしょかん（でんししよせき）

さくひんしゅう

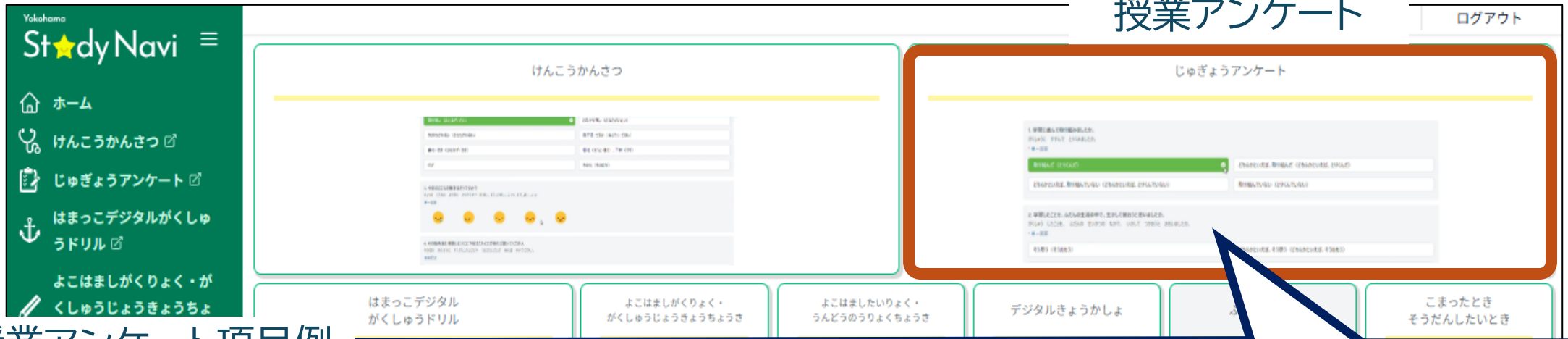
©2025 横浜市教育局

11

毎日の健康観察

毎日の健康観察の質問

- ①今日の体調はどうですか？
- ②体調が悪い理由を教えてください。
- ③今日のこころの様子はどうか？
- ④その他先生に相談したいことや伝えたいことがあれば書いてください。



授業アンケート項目例

「国語」「算数・数学」「理科」「社会」「外国語」「一日の振り返り」の6種類

- ①学習に進んで取り組みましたか。
 - ②学習したことを、ふだんの生活の中で、使おうと思いますか。
 - ③自分の考えを、相手に分かるように伝えようと思いましたか。
 - ④自分の考えをもって、クラスの友達と話し合ったと思いますか。
 - ⑤今日の授業、または単元の学習について、わかったことや、できるようになったことを書きましょう。



横浜市学力・学習状況調査結果

横浜市学力・学習状況調査

令和5年度 個人結果シート

学校名	〇〇中学校		
学年	中学校3年生	組	1
個人番号	35xxx-001		

個人結果シートの見方

	国語	算数	理科	社会	英語	音楽	体育	美術	総合	
学力レベル	レベル6 レベル5 レベル4 レベル3 レベル2 レベル1	レベル6 レベル5 レベル4 レベル3 レベル2 レベル1	レベル6 レベル5 レベル4 レベル3 レベル2 レベル1	レベル6 レベル5 レベル4 レベル3 レベル2 レベル1	レベル6 レベル5 レベル4 レベル3 レベル2 レベル1	レベル6 レベル5 レベル4 レベル3 レベル2 レベル1	レベル6 レベル5 レベル4 レベル3 レベル2 レベル1	レベル6 レベル5 レベル4 レベル3 レベル2 レベル1	レベル6 レベル5 レベル4 レベル3 レベル2 レベル1	レベル6 レベル5 レベル4 レベル3 レベル2 レベル1
学力の伸び										

この表では、各学年における学力レベルがわかります。レベルが上がるほど難しい問題を解く力があります。過去の結果と比べると、「学力の伸び」を確認できます。

一つのレベルに、3題ずつ（上から、A、B、C）に分かれています。

国語の伸び、
令和4年度から令和5年度の学力レベルの伸びは、BからCまで2となります。

令和5年度は国語と算数・数学について「学力レベル」が表示されます。外国語は令和4年度以降に、社会と理科は令和7年度以降に「学力レベル」が示される調査となります。

国語

学力の伸び

	国語	算数	理科	社会	英語	音楽	体育	美術	総合	
学力レベル	レベル6 レベル5 レベル4 レベル3 レベル2 レベル1	レベル6 レベル5 レベル4 レベル3 レベル2 レベル1	レベル6 レベル5 レベル4 レベル3 レベル2 レベル1	レベル6 レベル5 レベル4 レベル3 レベル2 レベル1	レベル6 レベル5 レベル4 レベル3 レベル2 レベル1	レベル6 レベル5 レベル4 レベル3 レベル2 レベル1	レベル6 レベル5 レベル4 レベル3 レベル2 レベル1	レベル6 レベル5 レベル4 レベル3 レベル2 レベル1	レベル6 レベル5 レベル4 レベル3 レベル2 レベル1	レベル6 レベル5 レベル4 レベル3 レベル2 レベル1
学力の伸び										

学習に関するアドバイス

昨年度の結果を受けていないが、昨年度から個人番号が変わっているため、昨年度からの学力の伸びは計算できていませんが、あなたに計算されている学力の伸びがあります。過去の国語の学習目標に積極的に取り組むことで、学力を伸ばすことができます。

【具体的な工夫】は、大変よくできました。文章と図表とを結びつけて、必要な情報を整理しながら読むことができます。文章に書かれた数値から情報を読み取り、関係付けたりしながら読むことで、さらに理解を深められます。

また、【国語の学習】（国語の学習にもとづくこと）では、グラフなどから国語の数値の増減、図に書かれた、言葉で表わすことができるようになります。さらに、国語の学習と結びつけて、自分の考えを述べたり認めたりすることできるようになります。

算数

学力の伸び

	国語	算数	理科	社会	英語	音楽	体育	美術	総合	
学力レベル	レベル6 レベル5 レベル4 レベル3 レベル2 レベル1	レベル6 レベル5 レベル4 レベル3 レベル2 レベル1	レベル6 レベル5 レベル4 レベル3 レベル2 レベル1	レベル6 レベル5 レベル4 レベル3 レベル2 レベル1	レベル6 レベル5 レベル4 レベル3 レベル2 レベル1	レベル6 レベル5 レベル4 レベル3 レベル2 レベル1	レベル6 レベル5 レベル4 レベル3 レベル2 レベル1	レベル6 レベル5 レベル4 レベル3 レベル2 レベル1	レベル6 レベル5 レベル4 レベル3 レベル2 レベル1	レベル6 レベル5 レベル4 レベル3 レベル2 レベル1
学力の伸び										

学習に関するアドバイス

昨年度の結果を受けていないが、昨年度から個人番号が変わっているため、昨年度からの学力の伸びは計算できていませんが、あなたに計算されている学力の伸びがあります。過去の算数の学習目標に積極的に取り組むことで、学力を伸ばすことができます。

【算数の工夫】は、大変よくできました。算と図や表をもとに、そこから読みとれる性質を用いるようにすることで、出題の意図を的確に読みとれ、必要な情報を整理したりその結果を説明するなどの学習を深め、より理解を深められます。

また、【算数の学習】（算数の学習にもとづくこと）では、図や表やグラフなどに書かれた、言葉で表わすことができるようになります。また、算数のデータの読みと理解、算数の問題を通じて、考える力を伸ばすことができます。

領域別不正率

領域	不正率 (%)
国語	100.0
算数	95.0
理科	95.0
社会	95.0
英語	95.0
音楽	95.0
体育	95.0
美術	95.0
総合	95.0

● 令和5年度
○ 令和4年度

不正率	不正率	不正率	不正率
国語	100.0	算数	95.0
理科	95.0	社会	95.0
英語	95.0	音楽	95.0
体育	95.0	美術	95.0
総合	95.0		

領域別不正率

領域	不正率 (%)
国語	100.0
算数	95.0
理科	95.0
社会	95.0
英語	95.0
音楽	95.0
体育	95.0
美術	95.0
総合	95.0

● 令和5年度
○ 令和4年度

不正率	不正率	不正率	不正率
国語	100.0	算数	95.0
理科	95.0	社会	95.0
英語	95.0	音楽	95.0
体育	95.0	美術	95.0
総合	95.0		

ようかんさつ

1 学年用紙 学年用紙

2 学年用紙 学年用紙

3 学年用紙 学年用紙

4 学年用紙 学年用紙

じゅぎょうアンケート

1 学年用紙 学年用紙

2 学年用紙 学年用紙

3 学年用紙 学年用紙

4 学年用紙 学年用紙

ようかんさつ

1 学年用紙 学年用紙

2 学年用紙 学年用紙

3 学年用紙 学年用紙

4 学年用紙 学年用紙

じゅぎょうアンケート

1 学年用紙 学年用紙

2 学年用紙 学年用紙

3 学年用紙 学年用紙

4 学年用紙 学年用紙

ようかんさつ

1 学年用紙 学年用紙

2 学年用紙 学年用紙

3 学年用紙 学年用紙

4 学年用紙 学年用紙

じゅぎょうアンケート

1 学年用紙 学年用紙

2 学年用紙 学年用紙

3 学年用紙 学年用紙

4 学年用紙 学年用紙

児童生徒の個人結果シートは過去のものも閲覧可能。
児童生徒は自分自身の経年変化を確認しながら、学習
を調整することができる。

Yokohama
St☆dyNavi

- ホーム
- 健康観察・すぐーる欠席情報
- すぐーる欠席統計
- 授業アンケート
- はまっ子デジタル学習ドリル
- 横浜市学力・学習状況調査
- 横浜市体力・運動能力調査
- 学校図書館（電子書籍）
- AIデジタルドリル
- 副読本
- デジタル教科書
- 学習情報
- グローバルパスポート
- 自分づくりパスポート

健康観察・欠席情報

健康観察・すぐーる欠席情報

健康観察

キーワード
キーワードが検知された生徒
10人

ココロ

月5回以上 悪い 44人	3日連続 悪い 31人	前日回答から 悪い 3人
--------------------	-------------------	--------------------

出欠席

本日の欠席数 50人	発熱 9人	インフルエンザ 10人
コロナ 6人	嘔吐・下痢 4人	

児童生徒の出欠状況と健康状況を合わせて表示

xx小学校 ログアウト

今日の健康観察

- ①今日の体調はどうですか？
- ②体調が悪い理由を教えてください。
- ③今日のココロの様子はどうですか？
- ④その他先生に相談したいことや伝えたいことがあれば書いてください。

学習情報 グローバル 自分づくり 横浜市教育委員会

家庭と学校の連絡システム「すぐーる」

すぐーる

保護者連絡

学年	クラス	病状	備考	連絡先	連絡日時
2年	1組	病状	備考	連絡先	2025/03/24 08:14 初
2年	3組	病状	備考	連絡先	2025/03/24 08:42 連
3年	2組	病状	備考	連絡先	2025/03/24 08:28 連
4年	2組	病状	備考	連絡先	2025/03/24 08:17 連
5年	2組	病状	備考	連絡先	2025/03/24 07:53 初



児童生徒の出欠状況と健康状況を合わせて、学校・クラス・個人単位で表示し、傾向などを確認

Yokohama

St☆dyNavi

≡

ホーム

健康観察・すぐーる欠席情報

クラスボードに戻る

原田 美里

新井 ゆかり

市川 克吉

木下 省吾

近藤 由乃

清水 俊紀

中川 達也

中山 健太郎

藤田 貴広

村上 美里

すぐーる欠席統計

授業アンケート

はまっ子デジタル学習ドリル

横浜市学力・学習状況調査

横浜市体力・運動能力調査

xx小学校

ログアウト

個人ボード

1年1組

原田 美里 (はらだ みさと)

表示日2025/12/04

表示

すぐーる欠席情報

毎朝の健康観察

月内欠席日数・健康観察アラート日数

欠席日数3日

発熱2日

インフルエンザ0日

コロナ0日

嘔吐・下痢1日

キーワードを検知した回数3回

こころ悪い5回

年度内欠席日数・健康観察アラート日数

欠席日数10日

発熱3日

インフルエンザ4日

コロナ0日

嘔吐・下痢1日

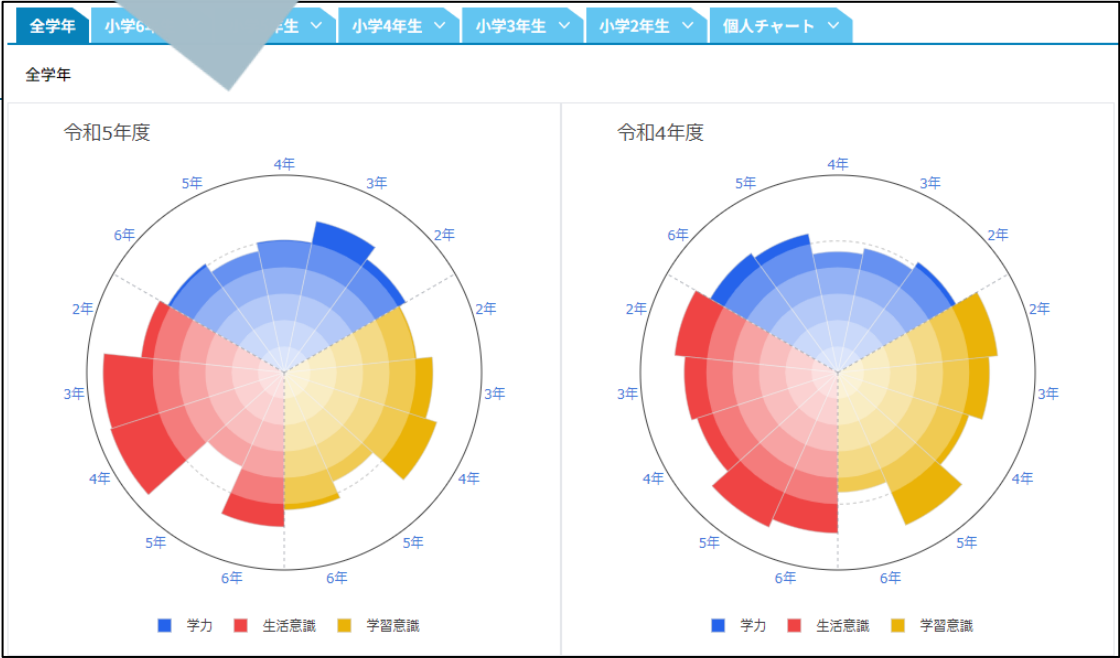
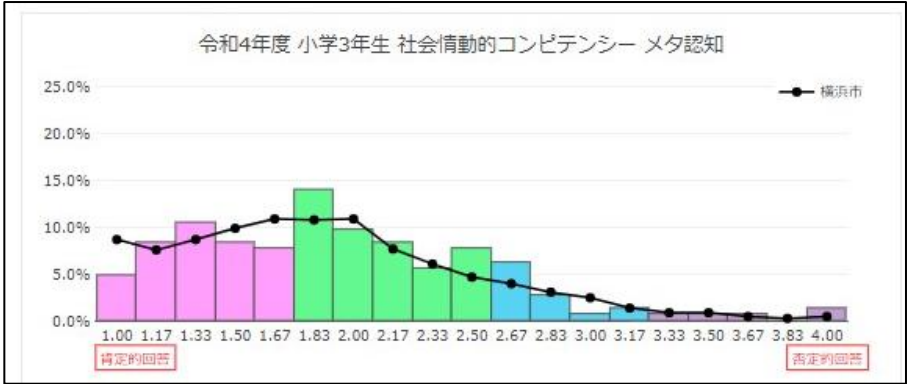
キーワードを検知した回数6回

こころ悪い8回

回答日	欠席・遅刻 早退	欠席理由	欠席・遅刻連絡の備考欄の内容 ※記述のみ	体調	体調種類	こころ	自由記述
06/15(水)				1 ↓	腹/気	少し悪い ↑	最近ずっと苦しいです。
06/14(火)				4 ↓	なし	悪い ↓	いじめがつらくて、学校に行きたくありません
06/13(月)	欠席	嘔吐・下痢	昨晩から嘔吐と下痢の症状が続いており、体調が優れません。本日は欠席させていただきます。よろしくお願いいたします。				
06/12(日)							



学力だけでなく、
学習意欲などについて答える
生活・学習意識調査の結果と
クロス集計して、閲覧可能



【授業改善】

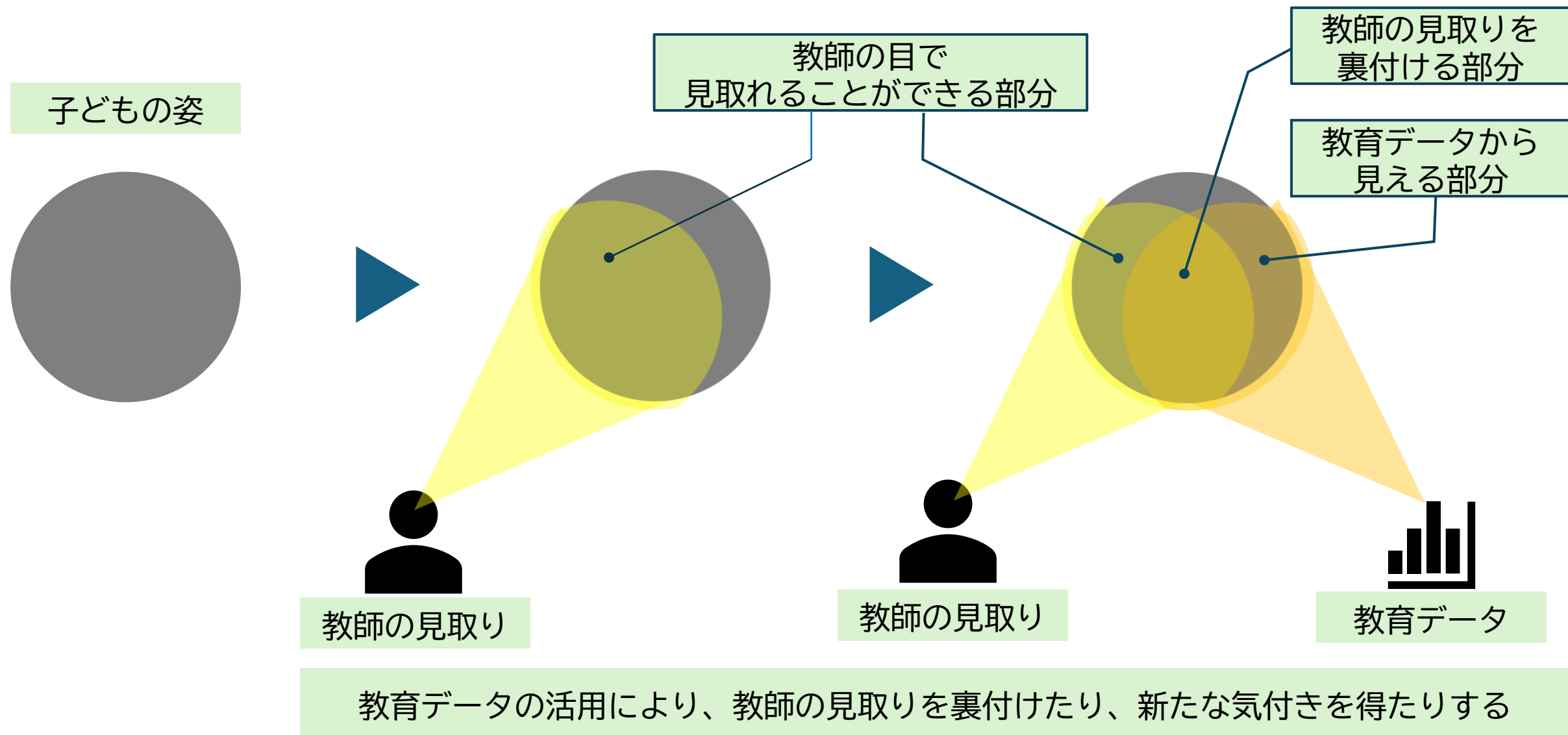
横浜St☆dy Navi
×
横浜市学力・学習状況調査

横浜市教育委員会事務局 学校経営支援課
主任指導主事 森 圭一朗

横浜市学力・学習状況調査 分析チャートは

横浜市学力・学習状況調査の結果を
チャート状にまとめ、市の平均や
経年データと比較できるシステムです。
横浜St☆dy Naviで閲覧できます。

※ここでの「学力」は、
横浜市学力・学習状況調査における、学習の理解や習熟の状況を指します。





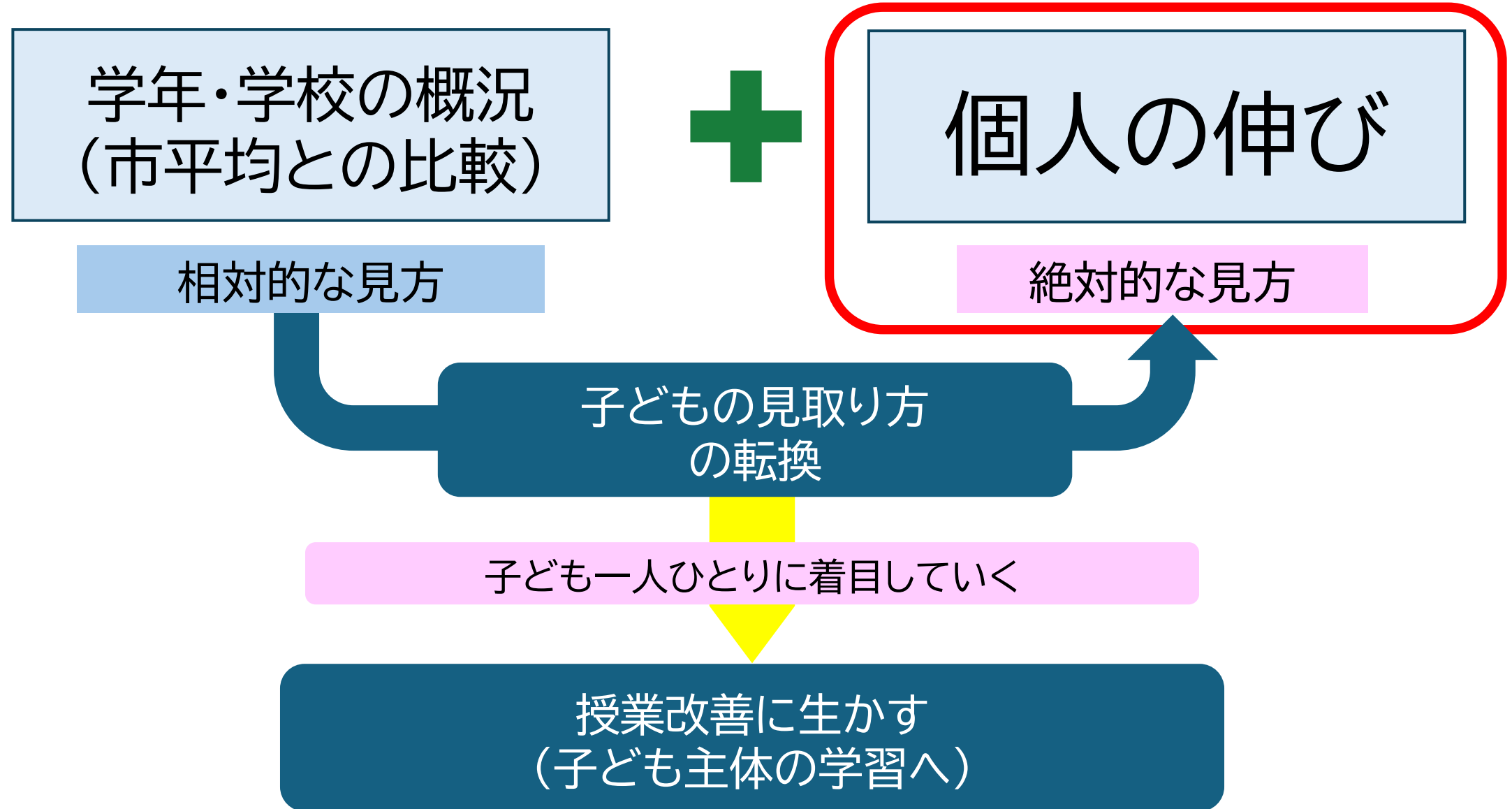
学年・学校の概況
(市平均との比較)

中学校…平成17年度～
小学校…平成18年度～



個人の伸び

IRT型調査へ改訂…令和4年度～



全体チャート

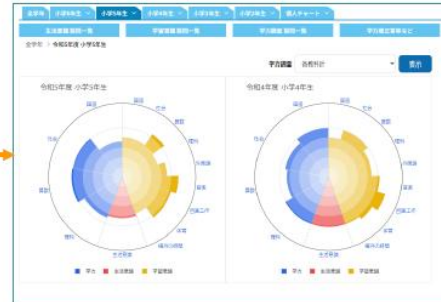
◆学力調査チャート トップ画面

学校の全体像を過去にさかのぼって見るができます。



◆学年ごとのチャート

各学年の全体像を過去にさかのぼって見るができます。



※画像はイメージです。

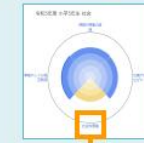
◆学年ごとの学力調査・学習意識・生活意識のチャート画面

各学年の学力調査・学習意識・生活意識の詳細を見ることができます。

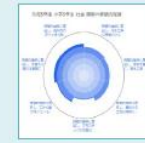
設問ごとに、経年変化や学力層とのクロス集計などを見ることができます。

■学力調査チャート

学年・教科ごとのチャート



観点ごとのチャート



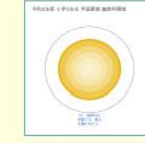
設問ごとの単純集計



設問ごとのクロス集計

■学習意識チャート

観点ごとのチャート



設問ごとの単純集計



設問ごとのクロス集計

■生活意識チャート

学年ごとのチャート



領域ごとのチャート



設問ごとの単純集計



設問ごとのクロス集計

社会情動的コンピテンシーのグラフ

9

第1層
学校の概況
(全学年の状況)

第2層
学年ごとの概況
(各教科・意識の状況)

第3層
学年の状況
(領域等の状況)

第4層
学年の概況
(設問ごとの状況)

第5層
学年の概況
(設問の回答状況)

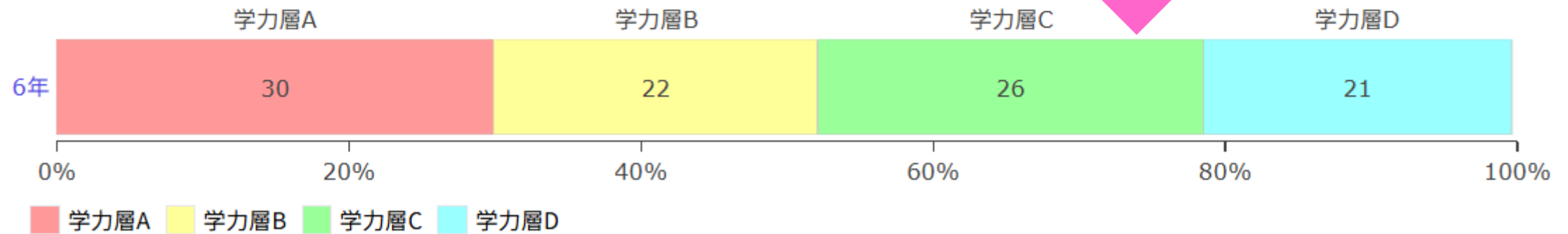
階層ごとに細かく具体的設問の状況をチャート表示

教科ごとの学力層を表示

----- 以下は 横浜市立下テスト小学校 小学6年生 の結果 -----



----- 以下は 横浜市 小学6年生 の結果 -----



横浜市平均との比較

学力層

社会科の学力層



クロス集計

生活・学習意識調査

「社会科の学習では、調べた事実をもとに考え、問題を解決しようとしていますか」



授業改善

調べた事実をもとに考え、問題を解決しようとしていますか」児童が事実をもとに考えて問題を解決できるように、社会科の授業を工夫してみよう！



この小学校の4年生のどの学力層を見ても、「している」と答えた児童の割合が小さい。

➡ 調べた事実をもとに考え、問題を解決する機会が少なかったのかもしれない



【授業改善】

横浜St☆dy Navi
×
社会情動的コンピテンシー

横浜市教育局事務局 学校経営支援課
主任指導主事 櫻井 千寿

社会情動的コンピテンシーとは



さくら先生

社会情動的コンピテンシーっていったいどのようなものなのでしょう？いわゆる「非認知能力」とは違うのでしょうか？

基本的には同じものと思っていただいて構いません。もともと、「認知能力（学力テストや知能検査などで測定されている力）以外の力」という意味で、「非認知能力」という言葉が使われました。横浜市では、他者との関係の形成・維持や、心身の健康・成長につながるような心の性質に焦点化したことが明確になるよう、「社会情動的コンピテンシー」と呼んでいます。



鈴木先生

横浜市が着目する社会情動的コンピテンシーの項目

メタ認知

自分の学習状況を把握し、それを踏まえて行動を調整する力

知的好奇心

物事に興味・関心を持ち、自分から進んで取り組む力

知的謙虚さ

自分の意見に謙虚な姿勢を持ち、意見を柔軟に変更する力

共感性

困っている人に共感したり、助けてあげたりする思いやり

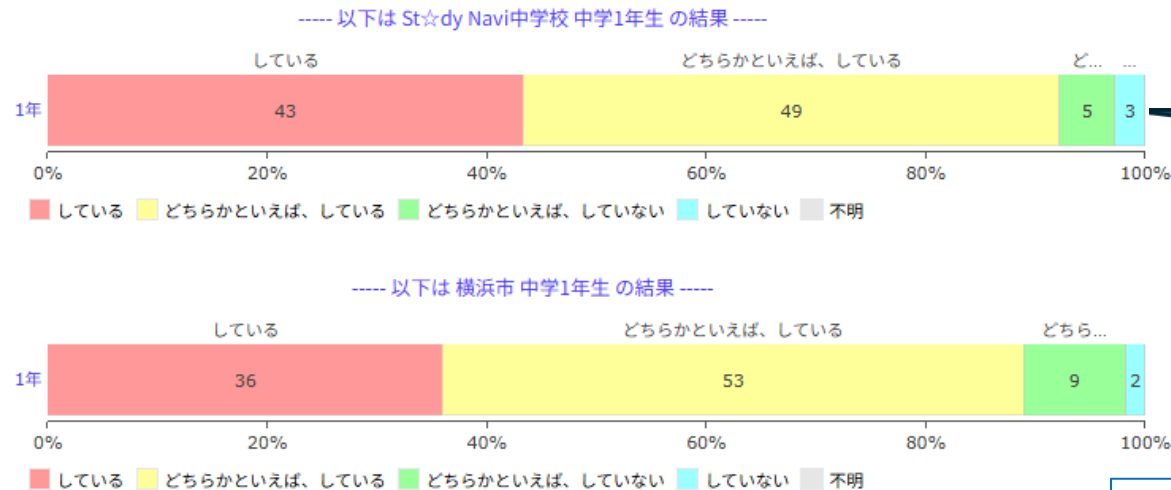
生活・学習意識調査にみる社会情動的コンピテンシー

■ 質問項目単位の回答分布

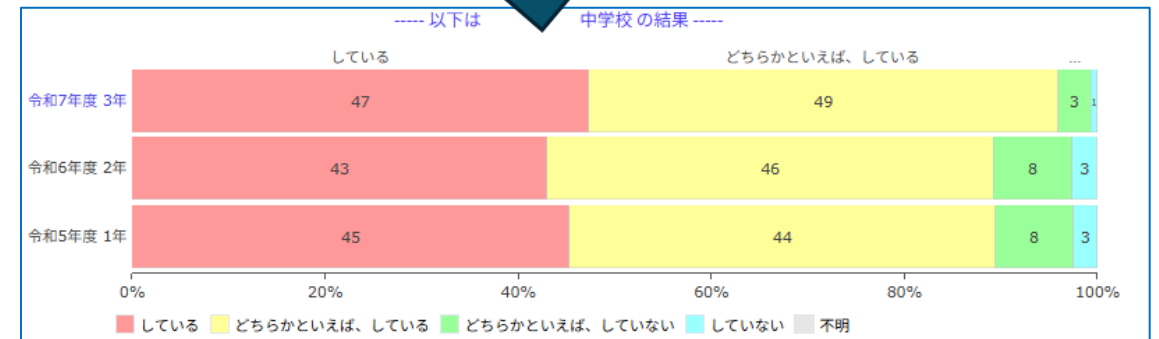
31 31 自分の考えたやり方や理由を、他の人の考え方も聞いて、見つめ直すようにしていますか。（単純集計）

回答方式: 択一式（4 択） 正答: 0

集計結果



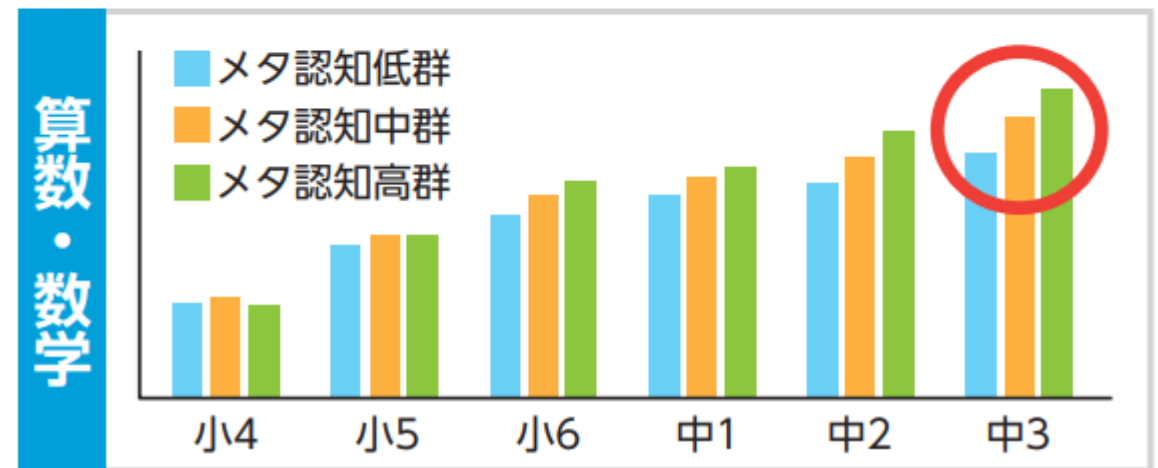
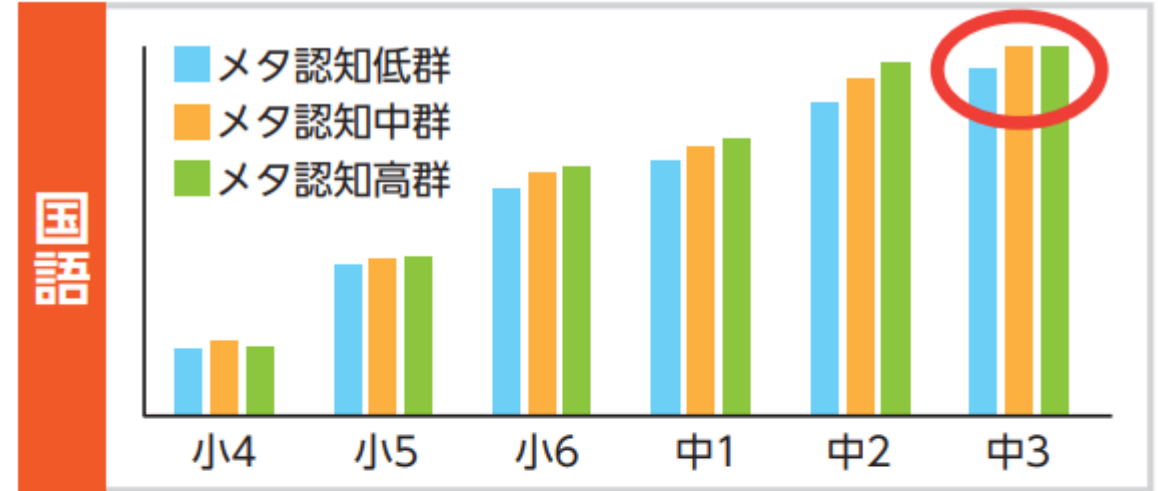
集団の状況だけでなく、横浜市平均との比較や経年変化、教科別の学力層ごとの傾向を表示可能。



社会情動的コンピテンシーと学力の相関

中学校1年生のときにメタ認知の数値の高かった生徒ほど、3年生4月時点での「学力」は高い傾向

将来の学力の予想



社会情動的コンピテンシーと学力の相関

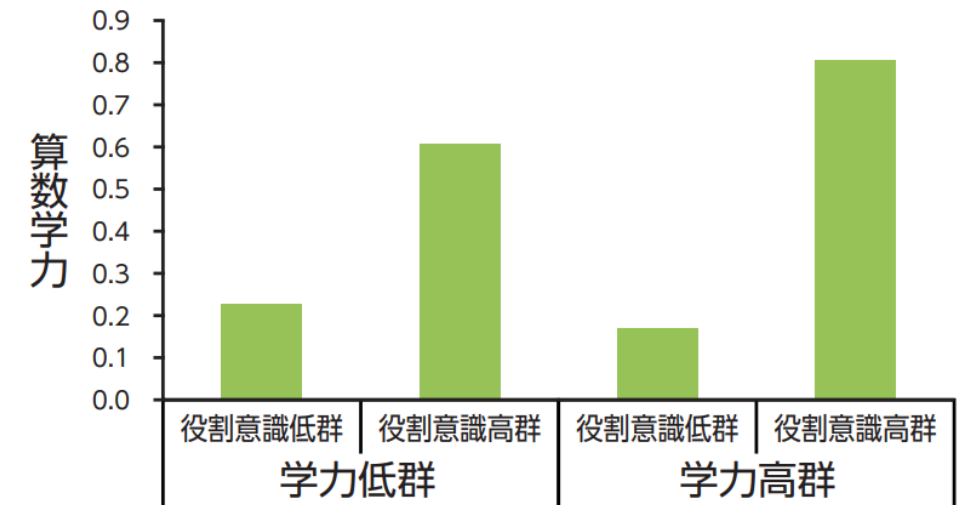
仮説

学校行事と授業の両輪で社会情動的コンピテンシーを育むことで、多様な価値観と個性を尊重する態度が育まれるのではないかと。さらに、子ども一人ひとりが自己肯定感を高め、前向きに学校生活を送れ、「学力」の向上にも良い効果があるのではないかと。

- ◆授業や学校行事で子どもの主体性を重視
- ◆自己選択・自己決定の機会を意図的に設定
- ◆目的達成に向けて取り組む協働的な雰囲気
の醸成

主体性が学習場面にも波及

学力との相互関係



横浜市の新たな挑戦



横浜市教育委員会公式note
「ココエデュ！」はこちらから



「学ぶなら横浜、教えるなら横浜」

横浜の教育の魅力をソーシャルメディアプラットフォームnoteで発信します。教育現場では日々、子どもたちが夢や目標に向かってさまざまなチャレンジをしたり、先生たちはデジタル化・グローバル化が進む変化の激しい社会の中で新たな学びの方法を模索したりしています。

“ココエデュ”（ヨコハマのエデュケーション＝教育）では、そんな横浜の教育現場をつくる人たちの思いとともに、横浜ならではの教育の取り組みをお届けします。

学びの可視化と授業改善

ご清聴ありがとうございました。